

Ploter zapewnia współpracę z dowolnym urządzeniem drukującym w celu wycinania po obrysach wcześniej naniesionej grafiki. Wielopunktowy optyczny system odczytu znaczników precyzyjnie eliminuje zarówno błędy ułożenia folii jak i błędy nieliniowości wydruku dzięki czemu błąd wycinania po obrysach nie przekracza 0,5 mm.

Dołączone do plotera oprogramowanie pozwala na automatyzację wycinania po obrysach dużych projektów zawierających powtarzające się elementy (np. naklejki).

## Wycinanie konturów przy użyciu Cutting Master 2

Cutting Master 2 pozwala na wykorzystanie plotera tnącego do wycięcia konturu wydrukowanego projektu utworzonego na oddzielnej drukarce. Daje to efekt identyczny jak w przypadku urządzenia hybrydowego drukarki/plotera.

Aby wyciąć kontur wydrukowanego projektu, wykonaj poniższe czynności:

1. Utwórz schemat dla projektu w aplikacji projektującej.
2. Dodaj znaczniki, które pozwolą Cutting Master 2 na dopasowanie wycinanego konturu do wydrukowanego projektu.
3. Zrealizuj drukowane części projektu.
4. Załaduj zadrukowany materiał do plotera tnącego.
5. Zrealizuj konturową część projektu na ploterze tnącym.

### Tworzenie projektu do wirtualnej realizacji hybrydowej

Podczas tworzenia projektu do wirtualnej realizacji hybrydowej, najważniejszą rzeczą jest umiejętność oddzielenia drukowanych części projektu od części wycinanych.

Czynność tę można wykonać na dwa sposoby:

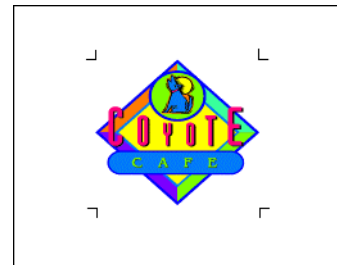
- Umieszczając elementy cięte i drukowane na oddzielnych warstwach i chowając warstwy, których nie chcesz wysłać.
- Ręcznie wybierając elementy, które chcesz drukować lub wycinać, następnie drukując lub wycinając tylko zaznaczone elementy.

Z dwóch powyższych metod, polecamy pierwszą, z uwagi na jej prostotę użycia w przypadku skomplikowanych projektów.

### Dodawanie znaczników do projektu wydruku

Wtyczka Cutting Master 2 pozwala na dodanie znaczników do projektu. Znaczniki mogą zostać później użyte do korelacji wycinanego konturu z wydrukowanym projektem.

Znaczniki dodawane są w oddzielnej, zablokowanej warstwie projektu.



☰ Nie zmieniaj nazwy przypisanej do warstwy zawierającej znaczniki  
Znaczniki muszą zostać wydrukowane, aby mogły być użyte do automatycznej korelacji wycinanego konturu. Same znaczniki nie stanowią części konturu.

Istnieją dwa sposoby dodania znaczników do projektu:

- Automatyczne dodanie znaczników.
  - Dodanie do projektu prostokąta i następnie zastąpienie go znacznikami.
- ☰ Jeżeli do projektu zostaną wprowadzone zmiany lub rozmiar projektu zostanie zmieniony po dodaniu znaczników, będziesz musiał usunąć znaczniki i dodać je ponownie, aby poprawnie zaznaczyć nowy rozmiar projektu. Znaczniki nie aktualizują się automatycznie przy edycji lub zmianie rozmiaru projektu.

## Automatyczne dodawanie znaczników

Jeżeli nie zaznaczono żadnego obiektu, Cutting Master 2 automatycznie doda znaczniki obejmujące projekt.

Aby dodać do projektu znaczniki:

- Otwórz projekt w aplikacji projektującej.
- Otwórz okno Registration Marks na jeden z poniższych sposobów:
  - W Adobe Illustrator, wybierz **Cutting Master 2**, a następnie **Registration marks** z menu **File**.
  - W CorelDRAW, wybierz **Registration Marks** z Corel Application Launcher. Corel Application Launcher jest listą w podstawowym pasku narzędzi pozwalającą na uruchomienie aplikacji z poziomu CorelDRAW. Korzysta z poniższych ikon, w zależności od posiadanej wersji CorelDraw:



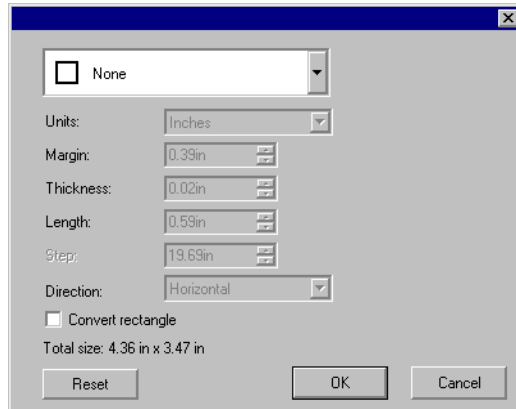
CorelDRAW 10



CorelDRAW 12 & X3



CorelDRAW 11



- Wybierz żądany znacznik z najwyższej listy.

	<b>None</b> (brak znaczników)
	<b>Graphtec Type 1 Automatic</b>

	<b>Graphtec Type 2 Automatic</b>
	<b>Graphtec Segment Area Type 1</b>
	<b>Graphtec Segment Area Type 2</b>

Znaczniki **Graphtec Segment Area Type 1** i **Graphtec Segment Area Type 2** działają tylko dla ploterów tnących CE5000 i FC7000.

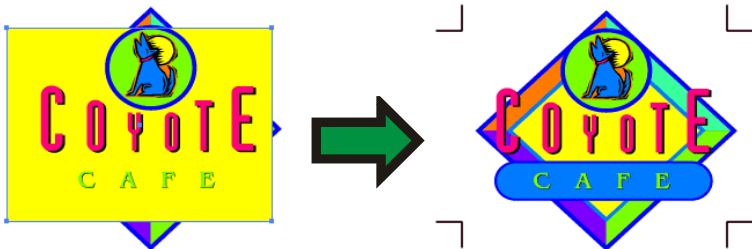
- Ustaw poniższe opcje:

<b>Units</b>	Jednostka pomiaru.
<b>Margin</b>	Odległość pomiędzy znacznikami a projektem.
<b>Thickness</b>	Grubość linii tworzącej znaczniki.
<b>Length</b>	Rozmiar znaczników, mierzony wzdłuż jednej krawędzi.
<b>Step</b>	Dla znaczników typu Segment Area, maksymalna odległość pomiędzy znacznikami.
<b>Direction</b>	W przypadku zaznaczenia, znaczniki typu Segment Area zostaną obrócone o 90 stopni.
<b>Convert Rectangle</b>	W przypadku zaznaczenia, znaczniki zostaną umieszczone na granicy wybranego prostokąta. Prostokąt zostanie następnie usunięty, pozostawiając tylko znaczniki.
<b>Total size</b>	Rozmiary obszaru objętego w sumie projektem i znacznikami.

- Kliknij **OK**.

## Zastępowanie prostokąta znacznikami

Jeżeli w aplikacji projektującej utworzono prostokąt, oraz zaznaczono go przed otwarciem okna Registration Marks, Cutting Master 2 może użyć go jako przestrzeni ograniczającej dla znaczników. Znaczniki zostaną umieszczone na granicy prostokąta, prostokąt zostanie następnie usunięty, pozostawiając tylko znaczniki.



Aby zastąpić prostokąt znacznikami:

1. Otwórz projekt w aplikacji projektującej.
2. Narysuj prostokąt, który chcesz użyć jako przestrzeń ograniczającą.
3. Otwórz okno Registration Marks (zobacz poprzednie instrukcje).
4. Upewnij się, że zaznaczono opcję **Convert Rectangle**.
5. Ustaw wszelkie inne opcje (zobacz poprzednie instrukcje).
6. Kliknij **OK**.

## Usuwanie znaczników

Aby usunąć znaczniki, wykonaj jedno z poniższych:

- Powtórz procedurę użytą do utworzenia znaczników, ale wybierz **None**.
- Odblokuj i usuń warstwę zawierającą znaczniki.

## Wysyłanie części projektu przeznaczonych do druku

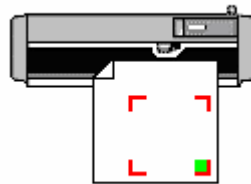
Aby wysłać części projektu przeznaczone do druku:

1. Schowaj warstwę/warstwy zawierające cięcia konturów.
2. Upewnij się, że warstwa/warstwy zawierające części przeznaczone do druku są widoczne.
3. Użyj standardowej funkcji drukowania aplikacji projektującej, aby wysłać projekt do drukarki.

## Załadunek zadrukowanego materiału do plotera tnącego

Po wydrukowaniu części projektu do tego przeznaczonych, poczekaj na wyschnięcie atramentu (jeżeli jest to konieczne), następnie wyjmij materiał z drukarki i załaduj go do plotera tnącego.

Pamiętaj o takim ułożeniu zadrukowanego materiału, aby znaczniki nie były do góry nogami, gdyż może to powodować problemy.



Załaduj materiał do plotera, następnie ustaw głowicę nad znacznikiem znajdującym się w dolnym prawym rogu, patrząc od frontu plotera.

## Wysyłanie konturów do plotera tnącego

Aby wysłać część projektu zawierającą kontury:

1. Schowaj warstwę/warstwy zawierające zadrukowane części projektu.
2. Upewnij się, że warstwa/warstwy zawierające kontury są widoczne.
3. Użyj okna Cut/Plot do wysłania projektu do Cutting Master 2.
4. Wysłij projekt cięcia do plotera tnącego z Cutting Master 2, jeżeli istnieje taka konieczność.